



BILANCIO DI SOSTENIBILITÀ

2023

Lamintesi

Performing technical fabrics

Indice

- 6. Lettera agli stakeholder
- 7. Nota metodologica
- 9. Obiettivi di sviluppo sostenibile
- 10. Analisi di materialità
- 12. Mappatura degli stakeholder
- 15. Vision e Mission
- 16. Una storia di successo
- 18. Core business di Lamintess
- 19. Mercato di riferimento
- 20. Catena di fornitura
- 22. Governance dell'organizzazione
- 23. Politica di qualità, ambientale e di responsabilità sociale

Indice

24.	Capitale finanziario
28.	Capitale Produttivo
32.	Capitale intellettuale
36.	Capitale relazionale
40.	Capitale umano
46.	Capitale naturale
55.	GRI content index



Lettera agli stakeholder



Cari lettori,

È con grande piacere che vi presentiamo il nostro Report Integrato per l'anno 2023. Questo documento rappresenta un'importante testimonianza del nostro impegno continuo verso un futuro più sostenibile, etico e responsabile.

In un mondo in costante evoluzione, riconosciamo l'importanza cruciale della sostenibilità come principio guida delle nostre operazioni e decisioni strategiche. La nostra visione è quella di creare valore condiviso, integrando i principi di sostenibilità in ogni aspetto del nostro lavoro.

Siamo fortemente dedicati alla protezione dell'ambiente e all'adozione di pratiche che riducano l'impatto ecologico delle nostre attività. Inoltre, la gestione responsabile delle risorse naturali, attraverso l'inserimento nella nostra offerta di tessuti d'origine certificata è al centro delle nostre strategie di business.

Il benessere e la crescita dei nostri dipendenti sono fondamentali per il successo della nostra azienda. Promuoviamo un ambiente di lavoro sicuro, inclusivo e stimolante, dove ogni individuo può esprimere il proprio potenziale e contribuire al meglio. Anche nel 2023 abbiamo sostenuto attivamente progetti e iniziative del nostro territorio, con l'obiettivo di contribuire allo sviluppo sociale, culturale ed economico del contesto locale in cui siamo presenti.

La trasparenza, l'integrità e l'etica sono pilastri essenziali del nostro operato. Siamo impegnati a mantenere standard elevati di governance aziendale, assicurando una gestione responsabile e una comunicazione aperta con tutti i nostri stakeholder. Siamo convinti che il dialogo e la collaborazione con tutti i nostri stakeholder siano fondamentali per raggiungere i nostri obiettivi di sostenibilità.

Guardando avanti, ci impegniamo a perseguire con determinazione i nostri obiettivi di sostenibilità, continuando a innovare e a migliorare le nostre pratiche. Siamo determinati a contribuire positivamente alla società e all'ambiente, creando valore a lungo termine per tutti.

Desideriamo ringraziare tutti voi - dipendenti, clienti, fornitori, comunità locali e partner - per il vostro continuo sostegno e collaborazione. Vi invitiamo a leggere questo bilancio e a condividere con noi le vostre osservazioni e suggerimenti. Insieme, possiamo costruire un futuro migliore per tutti.

Graziano Maestrelli
Amministratore unico

Nota metodologica

Il presente documento rappresenta il terzo Report Integrato, di seguito Report, di Lamintess (Lamintess srl) e contiene le informazioni relative ai temi economici, ambientali e sociali, attinenti al personale, al rispetto dei diritti umani e alla lotta contro la corruzione nella misura necessaria ad assicurare la comprensione dell'attività dell'azienda.

Con l'obiettivo di rappresentare in maniera efficace il valore generato da Lamintess, il presente Report utilizza una struttura che segue la suddivisione per capitali, cioè le variabili che determinano la creazione di valore:



CAPITALE FINANZIARIO



CAPITALE PRODUTTIVO



CAPITALE INTELLETTUALE



CAPITALE RELAZIONALE



CAPITALE UMANO



CAPITALE NATURALE



Nota metodologica

Il Report è stato redatto su base volontaria rendicontando una selezione dei “GRI Sustainability Reporting Standards” pubblicati dal **Global Reporting Initiative (GRI)**, secondo l’opzione di rendicontazione with reference to GRI Standards. Il GRI è il riferimento più diffuso a livello internazionale per la rendicontazione di sostenibilità; si tratta di un’associazione indipendente internazionale che promuove lo sviluppo di una rendicontazione volontaria delle performance economiche, ambientali e sociali. Questo documento non rappresenta una Dichiarazione consolidata di carattere Non Finanziario (DNF) prevista dal D.Lgs. 254/16, e non è stato sottoposto a revisione da terze parti.

Inoltre, le informazioni e i dati riportati nel documento si riferiscono ai temi rilevanti identificati, attraverso **un’analisi di materialità**, per l’azienda e per i suoi stakeholder.

Tali informazioni sono state riepilogate nell’indice denominato **GRI Content Index**, che consente di rintracciare facilmente gli indicatori e le altre informazioni quantitative e qualitative presenti nel documento.

I **principi generali applicati** sono quelli stabiliti dai GRI Standards: rilevanza, inclusività, contesto di sostenibilità, completezza, equilibrio tra aspetti positivi e negativi, comparabilità, accuratezza, tempestività, affidabilità e chiarezza.

Questa seconda edizione del Report Integrato di Lamintess, che avrà frequenza annuale, si riferisce all’anno **1° gennaio 2023 - 31 dicembre 2023**. I dati degli esercizi precedenti sono presentati per finalità comparative, allo scopo di consentire una valutazione sull’andamento delle attività della Società durante il biennio.

Il **perimetro dei dati** e delle informazioni riportate si riferisce a Lamintess Srl con sede operativa in Via G. la Pira n. 9, e in via Salvador Allende, n. 5, Signa (FI).

Eventuali esclusioni dal perimetro sono opportunamente descritte nelle relative sezioni del documento.

La raccolta e il consolidamento delle informazioni e dei dati riportati sono avvenuti con il coinvolgimento delle diverse funzioni aziendali e con il supporto metodologico di Rewind srl. Particolare rilevanza è stata conferita alle iniziative attuate nel corso degli anni, che dimostrano l’impegno dell’azienda nella sostenibilità e nella creazione di valore condiviso, e ai risultati raggiunti in tali ambiti.

Obiettivi di sviluppo sostenibile

Lamintess nella propria attività tiene fortemente conto dell'Agenda 2030 che si basa su cinque concetti chiave:

People

combattere la fame e la povertà in tutte le sue forme, assicurando dignità ed equità.

Prosperity

assicurare vite prospere alle prossime generazioni in armonia con la natura

Peace

promuovere società in pace e inclusiva.

Partnership

incrementare le adesioni all'Agenda 2030.

Planet

proteggere le risorse e il clima del pianeta per le generazioni future.



Analisi di materialità

Per il Report del 2023 Lamintess ha rivisto la propria analisi di materialità, con l'obiettivo di adeguare l'attività alle evoluzioni e ai trend ESG del settore di appartenenza. Condotta secondo lo Standard GRI 3, l'analisi ha permesso di identificare e valutare i temi di sostenibilità più rilevanti e gli impatti significativi che le attività aziendali generano o potrebbero generare su economia, ambiente e persone, inclusi i diritti umani. Le fasi seguite sono state:

- **Comprensione del contesto dell'organizzazione**, inteso come modello di business, strategie aziendali, prodotti e servizi offerti. Sono state valutate anche le relazioni con partner aziendali, la catena del valore e il mercato in cui opera, attraverso anche un'analisi di benchmark basata sulle dichiarazioni di sostenibilità di competitor e comparables.
- **Individuazione degli impatti**, attraverso una mappatura di quelli positivi e negativi, effettivi e potenziali sull'economia, sull'ambiente e sulle persone, inclusi i diritti umani.
- **Valutazione degli impatti**, in base alla loro gravità, estensione e probabilità, benefici reali e potenziali. Per il Report del 2023 sono stati coinvolti dipendenti e fornitori sia italiani che esteri.
- **Prioritizzazione degli impatti**, stabilendo quale soglia di materialità i temi risultati prioritari e molto significativi.

Di seguito una panoramica dei temi e impatti valutati:



Analisi di materialità

Temi di sostenibilità	Impatti	Valutazione
<p>Salute e sicurezza dei lavoratori Creazione di un ambiente di lavoro sicuro e promozione del benessere fisico e mentale dei dipendenti.</p>	<p>Impatti positivi: Minimizzazione di incidenti e infortuni sul lavoro. impatti negativi: Danni alla reputazione aziendale e potenziali sanzioni.</p>	Prioritario
<p>Qualità, innovazione e durabilità dei tessuti Impegno per l'eccellenza nella qualità, innovazione e durata dei prodotti tessili.</p>	<p>impatti positivi: Rafforzamento della reputazione del marchio e fidelizzazione dei clienti. Capacità di proporre impatti negativi: Perdita di quote di mercato e competitività.</p>	Prioritario
<p>Soddisfazione del cliente Focus sulla soddisfazione del cliente attraverso prodotti e servizi di alta qualità.</p>	<p>impatti positivi: Soddisfazione delle esigenze dei clienti e consolidamento delle relazioni. impatti negativi: Erosione della fiducia dei clienti a causa di servizi inaffidabili e aumento dei reclami</p>	Prioritario
<p>Conduzione etica del business Adozione di pratiche commerciali etiche e trasparenti per costruire fiducia e integrità nel mercato.</p>	<p>impatti positivi: Promozione di comportamenti etici e trasparenti basati su legalità, equità e onestà. impatti negativi: Inosservanza dei principi etici aziendali e mancanza di trasparenza nei processi decisionali e</p>	Prioritario
<p>Materiali sostenibili e certificati Utilizzo di materiali eco-friendly e certificati per garantire sostenibilità e responsabilità ambientale.</p>	<p>impatti positivi: Contributo alla tutela ambientale nel settore tessile impatti negativi: Difficoltà nel realizzare una effettiva economia circolare a causa di difficoltà tecniche</p>	Prioritario
<p>Sviluppo e formazione del personale Investimenti nella crescita professionale e formazione continua dei dipendenti.</p>	<p>impatti positivi: Potenziamiento delle competenze e della soddisfazione dei dipendenti. impatti negativi: Insoddisfazione riguardo alle aspettative di crescita professionale e aumento del turnover del personale qualificato</p>	Prioritario
<p>Consumi energetici ed emissioni in atmosfera Monitoraggio e riduzione del consumo energetico e delle emissioni di gas serra per minimizzare l'impatto ambientale.</p>	<p>impatti positivi: Monitoraggio costante dei consumi e relative emissioni di CO2 impatti negativi: Utilizzo di energia proveniente da fonti non rinnovabili.</p>	Molto significativo
<p>Utilizzo responsabile delle risorse (rifiuti e acqua) Gestione efficiente delle risorse idriche e dei rifiuti per ridurre sprechi e promuovere il riciclo.</p>	<p>impatti positivi: contributo alla riduzione del degrado ambientale e riduzione dell'utilizzo di risorse nella fase tintoriale appoggiata alle lavorazioni esterne impatti negativi: Possibili danni alla reputazione aziendale in caso di gestione inadeguata dei rifiuti e potenziali sanzioni per violazioni ambientali</p>	Molto significativo
<p>Supporto al territorio e alle comunità locali Iniziative per sostenere e sviluppare le comunità locali attraverso progetti sociali e ambientali.</p>	<p>impatti positivi: Promozione dello sviluppo socio-economico delle comunità locali attraverso l'ascolto attivo e il miglioramento del loro benessere impatti negativi: Mancata valorizzazione del territorio e delle sue eccellenze, con conseguente mancanza di riconoscimento da parte della comunità</p>	Significativo
<p>Generazione e distribuzione del valore economico Creazione e condivisione del valore economico con tutti gli stakeholder.</p>	<p>impatti positivi: Benessere degli stakeholder e stabilità occupazionale impatti negativi: Limitazione della capacità di investimento per la crescita aziendale</p>	Significativo

Mappatura degli stakeholder

Nel corso del suo operato, Lamintess considera fondamentale la condivisione del valore con i suoi stakeholder. I principali attori chiave sono i seguenti:

Clienti

Per alimentare la sua crescita, Lamintess ha bisogno dei suoi clienti e del valore generato per loro. Il dialogo con i clienti è una pratica quotidiana imprescindibile.

Fornitori

Lamintess presta particolare attenzione alla selezione dei partner, scegliendo chi possiede certificazioni di processo e/o di prodotto (in particolare, OEKO-TEX Standard 100 e Global Recycled Standard). Lamintess collabora con produttori di tessuti e con fornitori di servizi tintoriali e di finissaggio.

Comunità

Nel processo di creazione del valore, Lamintess tiene sempre presente gli interessi della comunità in cui opera, con particolare attenzione alla preservazione degli ecosistemi. L'obiettivo principale in questo contesto consiste nell'investimento in energie rinnovabili e nella promozione di un'economia circolare.

Dipendenti

Il personale di Lamintess è fondamentale per rendere l'impresa efficace ed efficiente. Uno degli obiettivi consiste nel migliorare l'ambiente interno aziendale.



Dialogo e coinvolgimento

Lamintess mantiene relazioni costanti con i propri stakeholder e il loro coinvolgimento è essenziale per meglio comprendere le loro aspettative ed esigenze.

Clienti

Incontri e call periodici
Eventi
Vendita diretta

Fornitori

Collaborazione proattiva
Condivisione di obiettivi e di azioni per l'adeguamento agli standard qualitativi

Comunità

Sponsorizzazione e donazioni ad enti ed associazioni culturali e sportive locali
Incontri con la comunità locale

Dipendenti

Strumenti di comunicazione interna
Eventi interni



IDENTITÀ LAMINTESS

VISION

Il mondo è sempre più interconnesso e consapevole dell'impatto che il settore della moda ha sull'ambiente. Lo scopo è offrire prodotti creati con materie prime e processi di trasformazione ricercati e innovativi. Per il raggiungimento degli obiettivi aziendali è fondamentale che avvenga la **selezione e la condivisione dei valori aziendali con la Supply Chain**. Tutto ciò è possibile solo in un ambiente aziendale consapevole e coeso, convinto che il futuro non possa prescindere dalla messa in pratica di questi valori.

MISSION

L'Azienda si pone l'obiettivo di **essere un punto di riferimento nel mondo tessile** per ciò che concerne i tessuti sintetici per Sportswear, puntando su **qualità** proposta, **flessibilità**, **orientamento al cliente** e **affidabilità**.

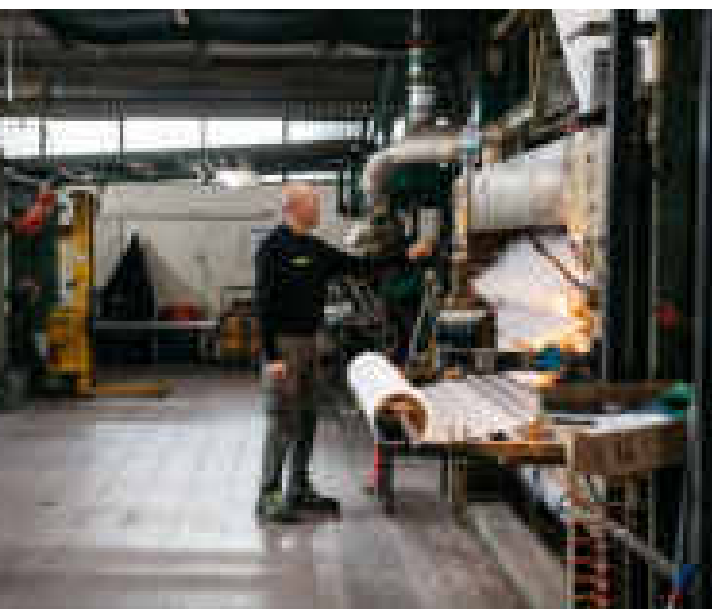


Una storia di successo

Lamintess è stata fondata nel 1965 dal suo attuale proprietario Graziano Maestrelli. L'azienda ha originariamente avviato la sua attività nel settore tessile per l'arredamento, ma nel corso degli anni è diventato predominante l'interesse nei confronti del settore dell'abbigliamento.



Nel corso del tempo, Lamintess ha compiuto importanti investimenti per acquisire strumenti all'avanguardia dedicati all'accoppiatura e alla trapuntatura dei tessuti. Questi macchinari sono sempre stati una componente essenziale della capacità di Lamintess di offrire prodotti e servizi altamente specializzati.



L'obiettivo principale dell'azienda è garantire la massima precisione e qualità in tempi ridotti, al fine di soddisfare le esigenze dei clienti. La costante ricerca di eccellenza ha guidato la crescita di Lamintess nel corso degli anni, portandola ad espandere gli spazi aziendali per accogliere un numero sempre maggiore di impianti destinati a diverse tipologie di lavorazione. In parallelo, l'azienda ha incrementato il proprio personale, dotandolo di competenze tecniche specializzate e di un livello elevato di professionalità.



Il risultato di questi sforzi è l'offerta di prodotti tessili di alta qualità, caratterizzati da cura artigianale e attenzione ai dettagli.



Negli anni 2000, l'aumento significativo delle importazioni di abbigliamento a basso costo e il ridimensionamento del mercato di riferimento hanno spinto Lamintess a rivedere il proprio modello di business. L'azienda ha quindi orientato le proprie linee strategiche verso la produzione di tessuti sintetici e tecnici per abbigliamento.

Questa nuova direzione ha segnato una significativa evoluzione per Lamintess, che ha rafforzato la propria struttura commerciale espandendosi sia in Italia che all'estero. In quegli anni, l'azienda ha dedicato importanti risorse alla ristrutturazione dei propri processi interni, con particolare attenzione al reparto qualità nel 2022.



Core business di Lamintess

Lamintess ripone il suo impegno nella **ricerca e sviluppo di tessuti tecnici** atti alla produzione di capi di abbigliamento per i settori sportswear e luxury. Materiali ideati e sviluppati con lo scopo di creare qualcosa di unico ma, al contempo, funzionale e confortevole.

I tessuti Lamintess sono ideati e progettati in modo da **perdurare nel tempo**.

L'azienda mette a disposizione **oltre 300 tessuti diversi**: dal dettaglio della trama alla lavorazione della finitura, tutto è curato nei minimi dettagli per offrire tessuti eccellenti e funzionali, conseguenza di anni di esperienza e competenze specializzate.

Lamintess è capace di produrre un'**ampia varietà di pesi e finissaggi** impiegati nella realizzazione di capispalla sportswear. La **velocità di produzione** permette all'azienda di essere costantemente **al passo con le nuove tendenze**, mantenendo sempre al massimo l'ottimizzazione dei tessuti e la loro conseguente **alta performance tecnica**.



Produzione rapida

Grazie alle tecnologie innovative e alle competenze sviluppate dopo anni di esperienza, Lamintess garantisce una produzione rapida di tessuti.



Distribuzione capillare

Mediante la fitta rete commerciale, Lamintess è riuscita ad imporsi significativamente sul mercato italiano ed internazionale.



Tessuti ad alta prestazione

Ogni tessuto realizzato è caratterizzato da alta qualità. Tutti i materiali vengono testati e analizzati accuratamente per offrire tessuti unici in grado di soddisfare le esigenze di tutti.



Disponibilità immediata

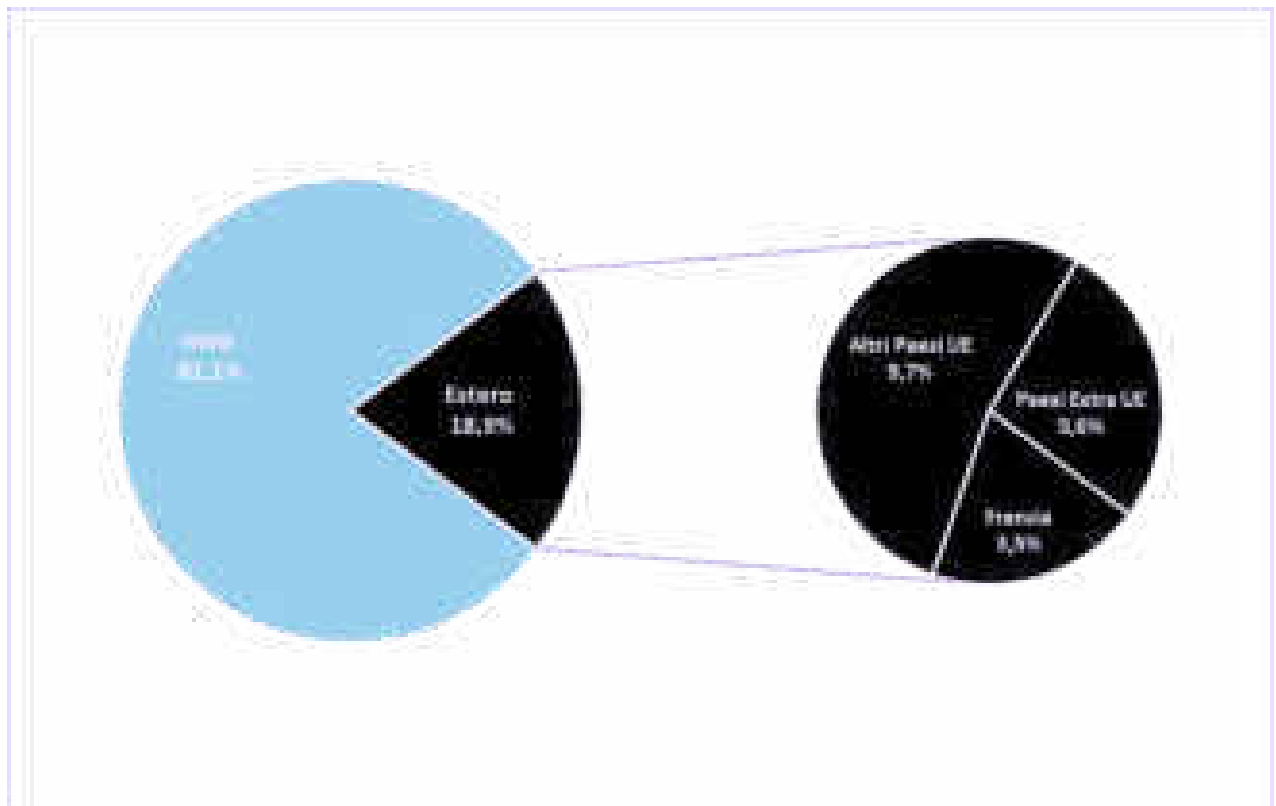
Data la velocità di produzione, i materiali Lamintess sono sempre disponibili con tempi di attesa di breve durata.

Mercato di riferimento

Lamintess opera come un **convertitore tessile**, il cui ruolo è trasformare idee che possono originare sia dall'azienda stessa che dal cliente, collaborando con una rete di subfornitori di fiducia e gestendo l'intera produzione di un articolo dalle prime fasi della filiera produttiva alla realizzazione del prodotto finito.

L'azienda acquista tessuti greggi e semilavorati che vengono nobilitati in tintorie specializzate.

Unico reparto produttivo interno è l'accoppiatura, operante nel settore arredamento. Come si può evincere dal grafico sottostante, l'azienda opera maggiormente nel mercato nazionale: circa l'81% del fatturato proviene dall'Italia.



Catena di fornitura

All'interno di Lamintess, è possibile distinguere due categorie principali di fornitori, che rappresentano il 65% della catena di fornitura della Società:

- **Produttori di tessuti:** un primo gruppo di aziende fornisce tessuti greggi ed è situato in Cina; un secondo gruppo fornisce tessuti finiti e accessori ed è localizzato in Europa.
- **Fornitori di servizi tintoriali e di finissaggio:** comprendono esclusivamente aziende italiane.

Di queste categorie, il **26%** dei fornitori proviene dalla Cina, mentre il restante **74%** da Italia ed Europa.

Inoltre, Lamintess mantiene rapporti solidi e basata sulla fiducia anche con fornitori che assicurano i servizi essenziali per il mantenimento delle operazioni quotidiane, la sicurezza, la gestione dei rifiuti, manutenzione delle infrastrutture e servizi generali, altrettanto cruciali per supportare un ambiente di lavoro funzionale e sostenibile.

Lamintess considera la qualità dei propri fornitori un elemento cruciale per il successo aziendale e la soddisfazione dei clienti. **Attraverso un sistema di valutazione strutturato e conforme** alle disposizioni della certificazione UNI EN ISO 9001, l'azienda monitora e analizza le performance dei suoi fornitori per garantire standard elevati di qualità e affidabilità.

Nel 2023, il **69,3% dei fornitori di Lamintess ha ottenuto punteggi buoni o elevati**. Valutare i fornitori è essenziale per mantenere alti standard qualitativi e affidabili, come richiesto dalla certificazione UNI EN ISO 9001. Questo processo permette a Lamintess di monitorare le performance, identificare aree di miglioramento e assicurare che i materiali e i servizi forniti siano conformi ai requisiti di qualità. In questo modo, Lamintess mantiene un controllo rigoroso sulla qualità, rafforzando al contempo la collaborazione e la fiducia con i propri fornitori.

**FORNITORI
ITALIANI
ED EUROPEI**



FORNITORI CINESI

La gestione responsabile della fornitura

Lamintess dedica una grande attenzione **all'impatto ambientale associato alle attività produttive dei propri fornitori**, evidenziando la profonda consapevolezza in termini di responsabilità ambientale. L'azienda si impegna con determinazione nella selezione e nel costante monitoraggio della propria catena di approvvigionamento al fine di **promuovere pratiche sostenibili**.

Nel corso degli anni, Lamintess ha instaurato **relazioni solide e durature con i propri fornitori**, basate sulla fiducia reciproca e sulla condivisione di valori comuni. Questo approccio di collaborazione proattiva permette il continuo miglioramento dei processi e dei prodotti. L'obiettivo principale è **assicurare i massimi standard di qualità**, contribuendo al contempo alla crescita e allo sviluppo delle attività economiche dei fornitori.



Lamintess stabilisce partnership strategiche con i fornitori, considerando attentamente l'impatto ambientale che potrebbe essere associato alla produzione di tessuti greggi e ai trattamenti di tintoria e finissaggio. A tale scopo, l'azienda seleziona fornitori che detengono le

certificazioni OEKO-TEX Standard 100 per i processi e Global Recycled Standard (GRS) per i prodotti.

La prima categoria di certificazione si concentra sulla garanzia della **sicurezza dei prodotti tessili** in relazione all'utilizzo di sostanze dannose. Nello specifico, tutte le aziende che forniscono servizi di tintoria e finissaggio sono soggette ad una rigorosa verifica da parte di un ente esterno, mentre per i fornitori di tessuto greggio Lamintess contribuisce autonomamente ad analizzare i processi produttivi affinché siano conformi ai requisiti richiesti per ottenere tale certificazione.

La seconda categoria attesta la capacità delle aziende di gestire le **materie prime riciclate con completa tracciabilità**. Tutti i fornitori di Lamintess sono in possesso di questa certificazione, garantendo un impegno concreto nell'uso responsabile delle risorse e nella sostenibilità ambientale.

Nel 2023, circa **il 26% dei fornitori** di Lamintess possiede la certificazione **OEKO-TEX Standard 100**, **il 41% è certificato GRS**. Inoltre, circa il 24% dei fornitori dispone di entrambi le certificazioni.

Governance dell'organizzazione

Lamintess adotta un sistema di Governance che prevede la presenza di un **amministratore unico** nella persona di Maestrelli Graziano, presente fin dalla sua fondazione, il quale definisce e pianifica le strategie e le politiche legate all'andamento generale di gestione dell'azienda, nonché le modalità di applicazione delle stesse.

AMMINISTRATORE UNICO

NOME	ETÀ	GENERE	IN CARICA DA
Maestrelli Graziano	>50	Uomo	06/04/2018



Politica qualità

Lamintess dal 2023 ha adottato una Politica per la qualità, con cui ha formalizzato il proprio impegno e attenzione alle aspettative dei propri clienti, con l'obiettivo di aumentarne costantemente la soddisfazione.

L'azienda impiega personale qualificato e adeguate infrastrutture, assicurando una chiara distribuzione di ruoli e responsabilità all'interno dell'organizzazione. La formazione continua del personale è una priorità, supportata da una comunicazione efficace sia interna che esterna per la diffusione delle informazioni.

Lamintess controlla attentamente ogni fase del processo produttivo e monitora regolarmente la soddisfazione dei clienti. Attraverso verifiche ispettive interne, l'azienda garantisce la sorveglianza dei processi, attuando tempestivamente azioni correttive e preventive quando necessario.

La Direzione effettua riesami periodici per valutare l'efficacia del sistema di gestione per la qualità e per definire obiettivi di miglioramento.

Gli obiettivi generali di Lamintess in termini di qualità includono il mantenimento dei requisiti contrattuali definiti con i clienti, il raggiungimento e il mantenimento di un elevato livello di soddisfazione del cliente, l'ampliamento della propria base di clientela e la ricerca di un elevato rendimento del processo produttivo.

Questi obiettivi sono perseguiti con costanza e impegno, per garantire tessuti di alta qualità e prestazioni eccellenti.

Sistema di gestione UNI EN ISO 9001:2015

Nel corso del 2023, Lamintess ha implementato un sistema di gestione per la qualità, con l'obiettivo di certificarlo nel 2024. La certificazione UNI EN ISO 9001: 2015, infatti, sarà per Lamintess un riconoscimento formale della qualità dei suoi processi di gestione. Questa norma internazionale attesta che l'azienda opera secondo standard elevati di efficienza e qualità, garantendo un approccio strutturato e sistematico nella gestione delle attività. L'ottenimento della certificazione dimostra l'impegno di Lamintess nel migliorare continuamente i propri processi, assicurando prodotti e servizi che soddisfano pienamente le esigenze dei clienti.



Politica ambientale

Lamintess ha formalizzato e adottato una Politica ambientale con l'obiettivo di **prevenire l'inquinamento, garantire la salvaguardia e la protezione dell'ambiente** e di perseguire il miglioramento continuo delle prestazioni ambientali dell'organizzazione minimizzando i rischi correlati alle attività, ai prodotti e ai servizi erogati.

Nel dettaglio, Lamintess si impegna a **gestire gli impatti ambientali significativi** garantendo il massimo rispetto della normativa vigente, monitorando consumi ed evitando sprechi. Inoltre, si impegna a formalizzare procedure e pratiche operative per la prevenzione e la gestione delle emergenze di carattere ambientale.

Politica di Responsabilità Sociale

Lamintess ha, inoltre, adottato una Politica di Responsabilità Sociale con l'obiettivo di **conformarsi alle principali convenzioni dell'International Labour Organization (ILO)**, alla legislazione nazionale e alle condizioni previste dalla contrattazione nazionale in materia di:

- Libertà di associazione e diritto alla contrattazione collettiva;
- Lavoro infantile;
- Lavoro minorile;
- Salute e sicurezza;
- Prevenzione di ogni fenomeno di discriminazione e abuso;
- Regolarità e trasparenza nei contratti di assunzione, registrazione degli orari di lavoro, corresponsione del salario dovuto.

Pertanto, l'impresa si impegna a monitorare l'adeguamento ai criteri sociali e attuare le misure necessarie per **gestire tutti gli aspetti di Responsabilità Sociale**, comprese la presa in carico di reclami del personale aziendale o di terze parti e l'astensione da qualsiasi manifestazione di discriminazione e utilizzo di misure disciplinari ingiuste.



CAPITALE FINANZIARIO

Insieme dei fondi che un'organizzazione può utilizzare per produrre beni o fornire servizi.

Analisi del trend economico-finanziario

	2023	2022	2021
Volume d'affari (€)	13.935.626	15.518.814	13.064.786
EBITDA (€)	943.026	1.493.756	1.216.762
EBITDA %	6,57 %	9,36%	8,86%

Il 2023 ha visto il settore moda affrontare una fase economica delicata, caratterizzata dalla diminuzione degli scambi internazionali e dai rischi geopolitici.

Anche l'andamento economico di Lamintess è stato influenzato dall'attuale congiuntura, facendo registrare una riduzione del proprio volume d'affari rispetto all'anno precedente pari al 10% circa.



Valore economico generato e distribuito

Il **Valore economico generato** comprende i ricavi netti (ricavi, altri ricavi operativi al netto delle perdite su crediti, proventi finanziari), mentre il **Valore economico distribuito** accoglie i costi riclassificati per categoria di stakeholder e gli eventuali dividendi distribuiti.

Il **Valore economico trattenuto** è relativo alla differenza tra Valore economico generato e distribuito, e comprende gli ammortamenti dei beni materiali ed immateriali, accantonamenti e la fiscalità anticipata/differita.

	2023	2022	2021
Valore economico generato (€)	14.355.000	16.486.424	13.807.384
<i>Fornitori – costi operativi</i>	10.508.299	12.359.640	10.387.535
<i>Risorse umane – costi del personale</i>	2.725.539	2.633.028	2.203.087
<i>Banche e finanziatori – Oneri finanziari</i>	205.200	93.409	74.375
<i>Pubblica amministrazione – Imposte</i>	48.353	85.451	40.419
Valore economico distribuito (€)	13.487.391	15.171.528	12.705.416
Valore economico trattenuto (€)	867.609	1.314.896	1.101.968

Approccio alla fiscalità

Lamintess, nello svolgere la propria attività, agisce **in conformità alle normative** vigenti. L'azienda si impegna ad informare i propri stakeholder circa le proprie strategie e risultati raggiunti, in modo chiaro e trasparente.

Tale approccio è rispettato **anche in materia fiscale**. Per quanto riguarda la giurisdizione fiscale di Lamintess si fa rinvio a quanto indicato nella nota integrativa del bilancio d'esercizio per le informazioni relative alle imposte dell'esercizio e ai criteri di contabilizzazione applicati.

Per garantire maggiore trasparenza, Lamintess ha deciso di incaricare revisore esterno per effettuare la revisione legale dei conti e l'attestazione del bilancio di esercizio.

CAPITALE PRODUTTIVO

L'insieme di edifici,
macchinari, impianti e
attrezzature che
un'organizzazione può
utilizzare per produrre
beni e servizi.

Sede legale



Sede legale:

50058 Signa – Via G. La Pira n. 9

LomIntesi

Sviluppo produttivo

Lamintess ha le sue radici nella produzione artigianale di accoppiamenti di tessuti per l'arredamento, e la caratteristica dell'**artigianalità** costituisce un **pilastro fondamentale** della sua produzione. Al contempo, l'azienda si impegna costantemente ad investire in **impianti all'avanguardia** appositamente concepiti per questo processo, assicurando così il raggiungimento ed il mantenimento di **elevati standard tecnologici**.

Relativamente al settore dell'abbigliamento, l'attività interna svolta è costituita dal **controllo qualità dei tessuti**. In linea con questo impegno, nel corso del 2022 Lamintess ha introdotto nuovi impianti per ottimizzare il processo.

Un esempio è rappresentato dall'**arrotolatore**, collegato ad un sistema dotato di un **software 4.0 integrato ai sistemi gestionali aziendali**. Nello specifico, il macchinario è in grado di raccogliere dati in tempo reale da tutte le unità aziendali, consentendo così una gestione del controllo qualità più efficiente e una migliore pianificazione delle attività.

L'obiettivo primario di Lamintess è quello di corredare ciascun tessuto con una scheda tecnica completa ed oggettiva, garantendo in tal modo la **massima qualità** del prodotto e la capacità di **rispondere prontamente** ad eventuali reclami o problematiche legate ai tessuti. L'arrotolatore, infatti, è in grado di automatizzare il processo di controllo qualità, registra automaticamente le peculiarità dei tessuti nel database aziendale nonché eventuali impurità e difetti presenti nei prodotti. Ciò consente di minimizzare gli errori umani garantendo un'elevata efficienza operativa, migliorando la soddisfazione del cliente.

Inoltre, l'avanzata tecnologia di cui è dotato consente a Lamintess di contribuire verso una produzione più sostenibile, grazie all'**ottimizzazione dell'efficienza energetica** e alla significativa **riduzione degli sprechi** di materie prime, promuovendo così un impatto positivo sull'ambiente e sulla conservazione delle risorse naturali.

Linee Lamintess

Lamintess ha sposato la sostenibilità negli ultimi anni, integrando il proprio impegno anche nella proposta delle sue linee di tessuti, progettate per rispondere alle esigenze del mercato tessile contemporaneo. Ogni linea è stata sviluppata con una particolare attenzione alla qualità, alla sostenibilità e alla soddisfazione del cliente



mox
STADI SERVICE FABRIC & FIT

La linea MOX di Lamintess racchiude articoli stock service, ispirandosi al termine latino "MOX", che significa "presto". Questa linea si distingue per un servizio rapido, con bassi quantitativi minimi d'ordine e oltre 1.200.000 metri di tessuto disponibili per la pronta consegna. È ideale per chi ricerca efficienza e velocità senza compromettere la qualità.



Revitex
FROM WASTOCK TO BUSINESS

REVITEX è la linea ideata per promuovere il deadstock di Lamintess, ovvero quei metri di tessuto che sono rimasti in magazzino per lungo tempo, aspettando una nuova opportunità di utilizzo. Questa iniziativa riduce gli sprechi e incentiva i clienti a contribuire a una riduzione delle emissioni di carbonio, promuovendo una carbon footprint pari a zero. Con REVITEX, i tessuti trovano una seconda vita, sostenendo pratiche più eco-sostenibili.



Lab
accessories

La linea LAB di Lamintess è pensata per soddisfare le esigenze del settore degli accessori e della calzatura. I tessuti offerti sono innovativi e di alta qualità, progettati per rispondere alle specifiche richieste di questi settori, garantendo al contempo stile e funzionalità.

CAPITALE INTELLETTUALE

Beni immateriali
corrispondenti al
capitale organizzativo e
al
valore della
conoscenza.

Il processo decisionale di Lamintess

Come in tutte le realtà strutturate, Lamintess matura le proprie decisioni a più livelli.

A cadenza settimanale l'Amministratore Graziano Maestrelli pianifica un meeting con i propri collaboratori più stretti per **affrontare le tematiche maggiormente rilevanti ai fini strategici**.

Nello specifico si apre una dialettica, **analizzando dati e metriche**, sulle proposte migliorative dei processi, sugli obiettivi e sulle opportunità cruciali per la società.

Gli obiettivi vengono perseguiti dai diversi responsabili e vengono verificati nel corso delle riunioni successive, eventualmente **adattando strategie e strumenti di implementazione**, se necessario, al fine di assicurare il loro raggiungimento.

Infine, a cadenza trimestrale viene presentato un **bilancio parziale** e schematico per monitorare l'impatto che le iniziative decise e poi intraprese hanno sull'andamento finanziario aziendale, in modo da poter eventualmente correggere effetti non previsti o non desiderati.



Certificazioni di Lamintess

Nel panorama sempre più consapevole dell'attuale industria tessile, l'importanza di adottare pratiche aziendali responsabili e sostenibili è diventata cruciale. In questo contesto, l'impegno di Lamintess emerge in modo chiaro ed esemplare. Attraverso un **percorso mirato verso la sostenibilità e la qualità**, l'azienda ha riconosciuto l'importanza di ottenere le certificazioni OEKO-TEX Standard 100 e Global Recycled Standard (GRS). Questa scelta strategica va **oltre una semplice conformità normativa**, rappresentando un impegno intrinseco verso la produzione responsabile e l'adesione a standard rigorosi che abbracciano diversi aspetti della sostenibilità nell'industria tessile.

La **certificazione OEKO-TEX Standard 100** si concentra sulla sicurezza dei prodotti tessili per quanto riguarda le sostanze nocive. Garantendo che i materiali utilizzati nei tessuti siano privi di sostanze chimiche dannose per la salute umana. D'altra parte, il conseguimento della **certificazione GRS** testimonia l'impegno dell'azienda verso l'economia circolare e il riciclo responsabile. Questa certificazione impone rigorosi controlli sulla tracciabilità delle materie prime riciclate all'interno dei prodotti tessili.

Queste certificazioni non rappresentano solo una serie di approvazioni formali, ma incarnano l'impegno tangibile dell'azienda nel **promuovere valori di trasparenza, integrità e responsabilità**. Mentre l'industria si adatta alle crescenti aspettative dei consumatori e alle sfide ambientali, Lamintess dimostra che l'eccellenza produttiva può andare di pari passo con la salvaguardia dell'ambiente e il benessere sociale. L'impronta positiva lasciata da Lamintess nel settore tessile riflette una consapevolezza più ampia, ovvero che le certificazioni sono non solo attestazioni di conformità, ma **pietre miliari nel costruire un futuro tessile più sostenibile e ispiratore**. Così facendo, non solo si guadagna la fiducia dei consumatori e dei partner, ma guida anche il percorso verso una produzione tessile che armonizza qualità, stile e responsabilità.

Investimenti sul controllo qualità

Dal 2022, Lamintess ha implementato importanti miglioramenti nel suo processo di controllo qualità tra cui:

- 1. Investimenti in tecnologia avanzata:** nello specifico, si tratta di investimenti in nuovi macchinari integrati direttamente nei sistemi aziendali, i quali consentono di dare una valutazione oggettiva dei prodotti.
- 2. Creazione di un ufficio tecnico specializzato** composto da tre giovani dipendenti che ricevono una formazione continua da un consulente tecnico esterno. L'ufficio ha diverse responsabilità chiave:
 - Campionamento e valutazione dei greggi: il team si occupa di selezionare e valutare i tessuti in base ai requisiti specifici richiesti.
 - Gestione degli articoli: gestisce la produzione degli articoli in risposta alle richieste dei clienti.
 - Controllo delle linee di produzione: si occupa delle operazioni di stampa, trapunta e ricamo.

Durante queste fasi, i prodotti vengono sottoposti a un **rigoroso controllo qualità**. Inizialmente, viene eseguita un'ispezione visiva per individuare eventuali difetti evidenti. Successivamente, attraverso l'impiego di macchinari all'avanguardia, vengono effettuati **test di sicurezza e performance** per garantire che i prodotti soddisfino gli standard di qualità stabiliti.



CAPITALE RELAZIONALE

Insieme di relazioni fra o
all'interno di comunità, gruppi di
stakeholder e altri network.

Appartenenza ad associazioni

Lamintess è un membro di **Confindustria Toscana Nord**, un'associazione impegnata nella **promozione dei valori sociali e civili nella società e tra gli imprenditori**. L'associazione si dedica ad incoraggiare comportamenti imprenditoriali all'interno di una società libera in sviluppo. Confindustria Toscana Nord si impegna a valorizzare la propria capacità di rappresentare in modo coerente e condiviso le diverse istanze e gli interessi dei suoi membri. L'associazione promuove anche **sinergie tra le varie componenti del sistema imprenditoriale** e attiva servizi innovativi attraverso la creazione di collaborazioni e partnership con enti esterni.



Relazione con i clienti

Lamintess considera la relazione con i propri clienti una priorità fondamentale, impegnandosi costantemente a soddisfare le loro esigenze e aspettative. **La comunicazione aperta e trasparente** è alla base di questo rapporto, con un ascolto attivo e una risposta tempestiva alle richieste e ai feedback dei clienti. Grazie a un approccio strutturato e sistematico, formalizzato nella certificazione UNI EN ISO 9001: 2015, Lamintess ha implementato procedure standardizzate per la valutazione della soddisfazione dei clienti.

Questa valutazione viene condotta regolarmente attraverso analisi dettagliate, che permettono di raccogliere dati preziosi sull'esperienza del cliente. I risultati, espressi in percentuale, forniscono un quadro chiaro del livello di soddisfazione e delle aree che necessitano di miglioramento. Per l'anno 2023, Lamintess ha raggiunto **un livello di soddisfazione dei clienti del 96%**, tenendo conto delle fatture di vendita e i reclami ricevuti nel corso dell'anno.

Il risultato è indicativo dell'alto livello di qualità e del servizio offerto.

L'impegno di Lamintess verso la qualità e la soddisfazione del cliente si traduce in azioni concrete, come l'aggiornamento continuo delle competenze del personale, l'adozione di tecnologie avanzate e l'ottimizzazione dei processi produttivi. Questo approccio proattivo non solo **consolida la fiducia dei clienti**, ma contribuisce anche a costruire relazioni durature e fruttuose, basate su un reciproco rispetto e una costante ricerca dell'eccellenza.

Lamintess **gestisce i reclami dei clienti attraverso una procedura strutturata** che coinvolge il reparto commerciale, l'ufficio tecnico e l'amministrazione. Il reclamo viene inizialmente ricevuto dal commerciale e poi analizzato dall'ufficio tecnico, che richiede un campione del tessuto e avvia un'indagine. In base ai risultati, il commerciale decide se accettare il reso. L'amministrazione emette una nota di credito se il reso è autorizzato. Tutti i reclami vengono registrati e monitorati per migliorare continuamente il processo.

Impegno sul territorio

Lamintess è fortemente impegnata nel **contribuire allo sviluppo e al benessere del territorio** in cui opera. L'azienda crede nell'importanza di avere un **impatto positivo** sulla comunità locale e si impegna attivamente in varie iniziative sociali e culturali.

L'azienda **supporta progetti e organizzazioni locali** che promuovono l'istruzione, la cultura e lo sport.

Inoltre, si impegna attivamente a **promuovere l'occupazione locale**, offrendo opportunità di lavoro e sviluppando talenti all'interno del territorio.

L'azienda crede nella **valorizzazione delle risorse umane locali** e nel contributo che queste possono apportare al successo dell'azienda stessa e della comunità circostante.

Tra queste, il supporto alla società calcio Signa, che promuove l'attività sportiva giovanile; l'ANIEP, che sostiene l'integrazione delle persone con disabilità; SAXOPHONE, un'associazione musicale; e LILA TOSCANA, che si occupa della lotta contro l'AIDS. Inoltre, contribuisce alla Filarmonica Verdi di Signa, al C.F.T. ONLUS per il supporto ai disabili, all'Ente Nazionale Associazione Sordi-ONLUS e all'Associazione Aiuti Umanitari, impegnata in progetti di solidarietà internazionale.



CAPITALE UMANO

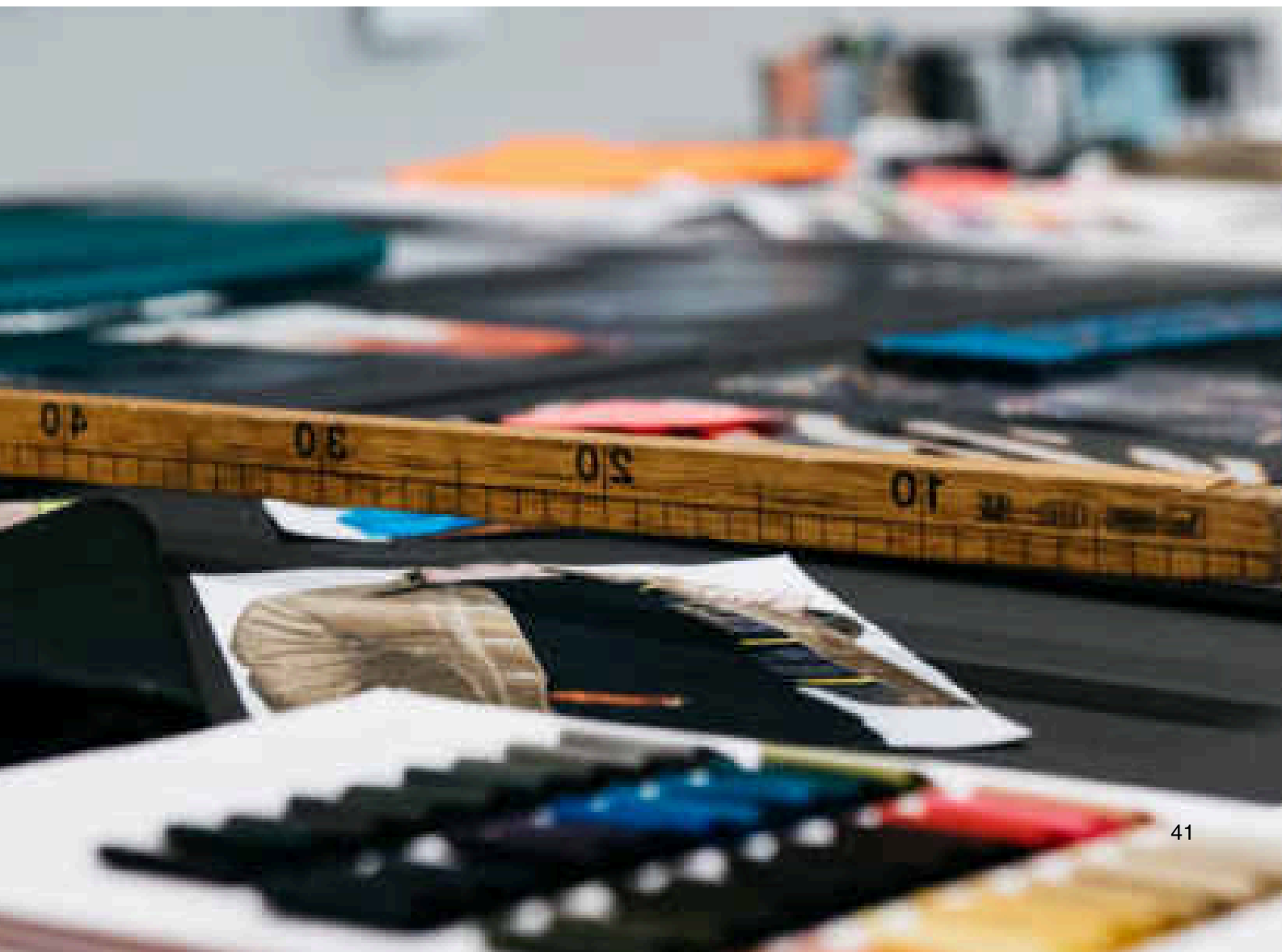
Competenze, capacità ed
esperienza delle persone e
la loro motivazione
ad innovare.

Composizione del personale

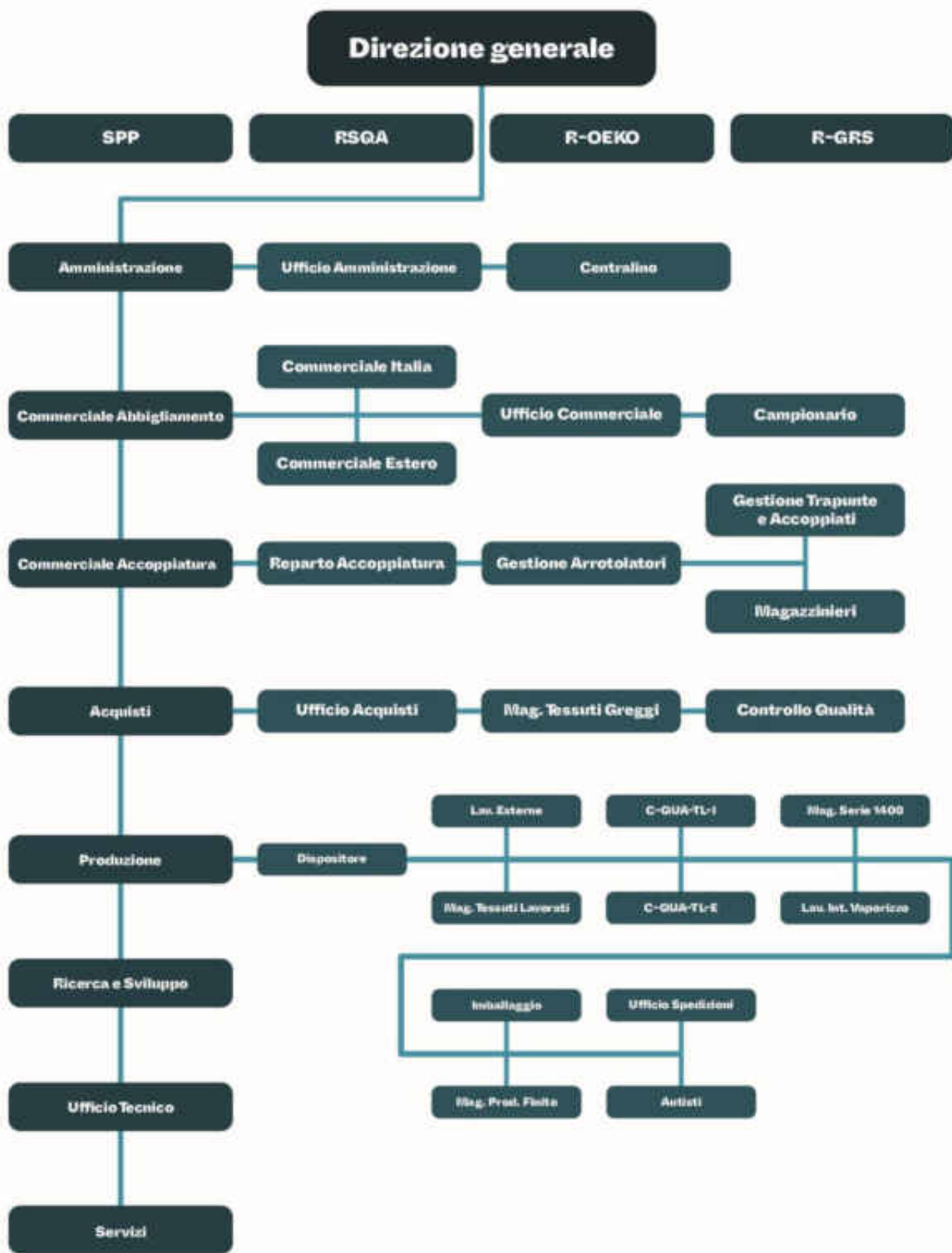
Lamintess riconosce grande importanza ai suoi collaboratori, poiché il successo ottenuto e l'eccellenza dei suoi articoli è il frutto **dell'impegno e dell'entusiasmo** di tutte le persone coinvolte nell'organizzazione.

Nel 2023 hanno contribuito ai risultati di Lamintess **46 persone**, che compongono l'organico al 31/12/2023. La categoria operai comprende anche i cosiddetti «intermedi».

DIPENDENTI PER CATEGORIA/GENERE	DONNA	%	UOMO	%
IMPIEGATI	12	52.17%	11	47.83%
OPERAI	3	13,04%	20	86,96%



Organigramma



Diversità e inclusione

Lamintess si impegna costantemente a offrire pari opportunità nel lavoro e nell'avanzamento della professionalità.

Tutti i lavoratori sono trattati in modo conforme alle loro capacità di soddisfare i requisiti richiesti dalla mansione svolta, evitando qualsiasi forma di discriminazione in tutti i processi e le attività aziendali, a partire dalla selezione del personale.

Nel corso del triennio di riferimento **non si segnalano episodi di discriminazione.**

Il numero di **donne** presenti all'interno del capitale umano di Lamintess nel 2023 è stato circa pari al 33%.

Per quanto riguarda la fascia d'età, la quota di dipendenti con **un'età compresa tra i 30 e i 50 anni** rappresenta il 30% del totale della popolazione aziendale. L'età media, infatti, risulta pari a 45 anni.

Dipendenti alla fine del periodo per fascia d'età e genere

Genere	Donna			Uomo		
	<30	30-50	>50	<30	30-50	>50
Ruolo						
Impiegati	13.04%	26.09%	13.04%	17.39%	4.35%	26.09%
Operai	4.35%	8.70%	-	13.04%	17.39%	56.52%



Tipologia contrattuale

Del totale dei dipendenti, **il 85% è a tempo indeterminato** (11 donne e 28 uomini), il restante 33% è a tempo determinato.

A tutti i dipendenti si applica il contratto nazionale del lavoro **Tessile Abbigliamento Moda Industria**.

	2023			2022			2021		
	D	U	Totale	D	U	Totale	D	U	Totale
Indeterminato	11	28	39	11	31	42	12	29	41
Determinato	4	3	7	3	1	4	3	3	3

Sul totale dei dipendenti, **il 96% è full time**. Inoltre, delle 2 persone part time la percentuale è rispettivamente di 90% e 93.75% dell'orario full time contrattuale.

Assunzioni e turnover

Assunzioni	<30		30-50		>51		Dipendenti in entrata %	
	D	U	D	U	D	U	D	U
2023	1	2	1				21%	6%
2022	3	2	1				10%	5%
2021								

Cessazioni	<30		30-50		>51		Turnover %	
	F	M	F	M	F	M	F	M
2023				1	1	2	7%	9%
2022		1	2			1	5%	5%
2021						1		5%

Formazione del personale

Per Lamintess investire nella **crescita e nello sviluppo del personale** è un elemento cruciale per il proprio successo, che porta a numerosi vantaggi, tra cui maggiore motivazione, produttività e adattabilità al cambiamento dei propri dipendenti e una maggiore competitività dell'impresa nel lungo periodo. Nel 2023 sono state erogate **260 ore di formazione sia obbligatoria che non obbligatoria**, così suddivise:

Formazione obbligatoria			Formazione non obbligatoria		
Categoria di dipendenti	Ore		Categoria di dipendenti	Ore	
	Donna	Uomo		Donna	Uomo
Impiegati	35	43	Impiegati	6	-
Operai	61	22			

Salute e sicurezza sul lavoro

Lamintess opera nel rispetto della **normativa in materia di salute e sicurezza sul lavoro** (SSL) sulla base di quanto prescritto dal D.Lgs. 81/08. Questo sistema ha l'obiettivo di tutelare il personale predisponendo locali salubri e svolgendo attività di prevenzione in ottica di miglioramento continuo. Nel 2023 è stato registrato **un solo infortunio in itinere**.



CAPITALE NATURALE

Tutti i processi e le risorse ambientali, rinnovabili e non rinnovabili, che forniscono beni o servizi per il successo passato, presente e futuro di un'organizzazione.

Il nostro impegno

Lamintess è fermamente impegnata nella tutela dell'ambiente. Riconosciamo l'importanza **di preservare le risorse naturali e di ridurre l'impatto ambientale** associato al settore di cui facciamo parte.

Questo impegno si concretizza attraverso l'adozione di **materiali eco-sostenibili e certificati, l'ottimizzazione dei processi di produzione**, l'implementazione di **tecnologie a basso impatto ambientale** e la ricerca costante di alternative sostenibili nell'intera filiera.

Collaboriamo, inoltre, con **partner e fornitori che condividono la nostra visione** di una produzione tessile responsabile dal punto di vista ambientale. La sostenibilità è al **centro della nostra missione** e ci impegniamo a ridurre l'impatto ambientale del settore tessile, contribuendo così alla conservazione dell'ambiente per le generazioni future. Continueremo a **investire in iniziative e strategie** che promuovano la sostenibilità e a lavorare insieme a tutta la filiera per creare un settore tessile sempre più responsabile e rispettoso dell'ambiente.



Consumi energetici

Lamintess si impegna fermamente a mantenere un approccio responsabile verso l'ambiente e la società, adottando misure concrete per garantire un utilizzo sempre efficiente delle risorse energetiche.

Il consumo di energia elettrica e metano riguarda le sedi legale e operativa e il reparto accoppiatura. Lo stesso si riferisce al funzionamento dei macchinari per la produzione, gli impianti di condizionamento e di riscaldamento, l'impianto di illuminazione e i vari strumenti informatici per il lavoro d'ufficio.

<i>Consumi energetici</i>	2023	2022	2021
Energia Elettrica	147.617 kWh	182.121 kWh	110.000 kWh
Metano	30.335 smc	38.766 smc	40.723 smc

I rapporti di **intensità energetica** sono utilizzati per definire il consumo di energia di un'organizzazione in relazione a un parametro specifico. Nel caso di Lamintess e con riferimento all'anno 2023, l'indice è stato calcolato sulla base del numero totale di dipendenti e di ore lavorate

	2023		2022	
	Per dipendente	Per ore lavorate	Per dipendente	Per ore lavorate
Energia Elettrica	3.209 kWh	1,88 kWh	3.959 kWh	2,66 kWh
Metano	659 smc	0,39 smc	843 smc	0,57 smc

Lamintess nella sua visione strategica ha acquistato nel marzo 2021 un **impianto fotovoltaico**.

Attualmente l'energia prodotta è immessa totalmente nella rete, ma è stato avviato uno studio di fattibilità per convertire l'impianto da intera cessione a scambio sul posto.



Emissioni di CO2

La causa predominante dei **cambiamenti climatici** risiede nell'effetto serra, che dipende dall'equilibrio dei gas serra presenti nell'atmosfera. Tuttavia, negli ultimi decenni, le attività umane, in particolare l'eccessivo utilizzo di combustibili fossili e la massiccia deforestazione, hanno alterato questo equilibrio. Di conseguenza, le gravi **ripercussioni sulla natura e sul benessere delle persone** stanno aumentando in modo sempre più evidente.

Per affrontare tali effetti negativi sul clima, le aziende devono impegnarsi nell'attuazione di **strategie di efficientamento e innovazione nel proprio business**, partendo dai processi produttivi.

Per avviare la definizione e l'attuazione di azioni di miglioramento, è fondamentale **misurare l'impronta di carbonio (carbon footprint)** della propria organizzazione. Questo rappresenta il punto di partenza essenziale per comprendere l'effettivo impatto ambientale delle attività aziendali e per identificare le aree in cui possono essere adottate soluzioni per ridurre le emissioni di gas ad effetto serra e promuovere una gestione più sostenibile delle risorse.

Lamintess, con riferimento al triennio 2021-2023, ha quantificato tale impatto in termini di **emissioni dirette e indirette di CO2**.

Emissioni dirette - Scope 1 (tCO2)	2023	2022	2021
Gas Naturale	60,40	77,18	80,75
Carburante	40,88	48,12	44,48
Emissioni indirette - Scope 2 (tCO2)			
Emissioni da consumi energia elettrica (Location Based Method)	2023	2022	2021
	39,56	47,35	30,58
Emissioni da consumi energia elettrica (Market Based Method)	2023	2022	2021
	67,46	83,23	50,49

Per il calcolo delle emissioni sono state utilizzate le seguenti fonti:

Emissioni dirette (scope 1): DEFRA 2023 - 2022 – 2021 - Tabella parametri standard nazionali combustibili materiali 2022-2021. Per la stima del consumo di carburante, si è proceduto utilizzando i costi del carburante annui divisi per i prezzi medi del gasolio nel 2023, 2022 e 2021 al consumo.

Emissioni indirette (scope 2):

- Location-based: National Inventory Report 2022 - Italian Greenhouse Gas Inventory 1990-2020
- Market-based: European Residual Mixes 2022 "AIB"

Indice di intensità delle emissioni di CO2

Con riferimento al 2023, è stato misurato l' **indice di intensità delle emissioni di CO2e**

	udm	2023	2022
GHG emesse per dipendente – Scope 1	tCO ₂ e	2,1943	2,7239
GHG emesse per dipendente – Scope 2 <i>Location Based Method</i>	tCO ₂ e	0,8600	1,0294
GHG emesse per dipendente – Scope 2 <i>Market Based Method</i>	tCO ₂ e	1,4665	1,8093

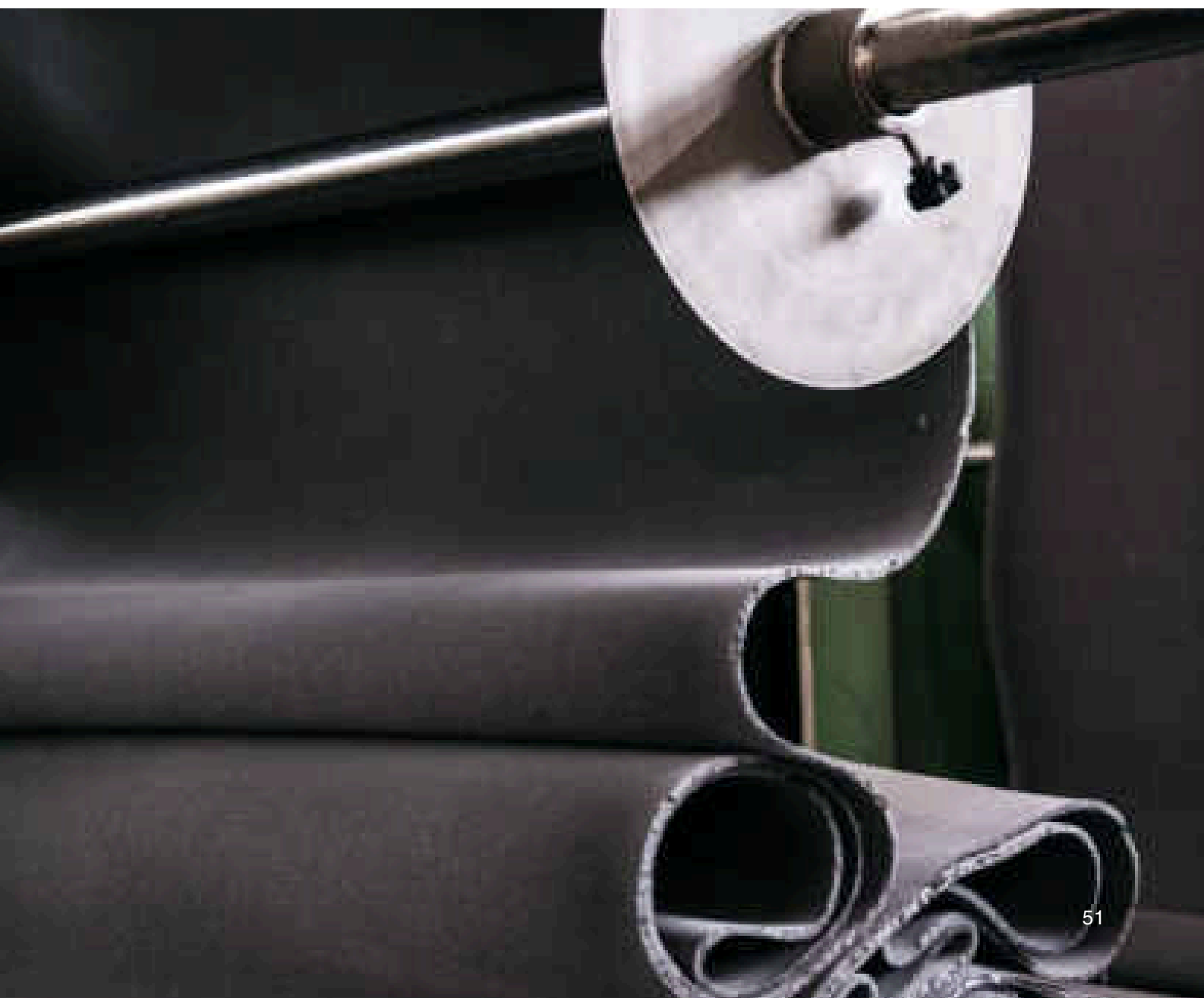
	udm	2023	2022
GHG emesse per ore effettive lavorate – Scope 1	tCO ₂ e	0,0013	0,0011
GHG emesse per ore effettive lavorate – Scope 2 <i>Location Based Method</i>	tCO ₂ e	0,0005	0,0007
GHG emesse per ore effettive lavorate – Scope 2 <i>Market Based Method</i>	tCO ₂ e	0,0009	0,0012



Consumi idrici

Le attività di Lamintess non prevedono l'impiego di acqua all'interno dei processi produttivi, ma i consumi rilevati si riferiscono all'utilizzo dei servizi igienico-sanitari da parte del personale. Rispetto al 2022, i consumi risultano pressoché costanti. L'approvvigionamento avviene tramite prelievo dall'acquedotto comunale.

Risorse idriche acquedotto	mc	per dipendente	per ore effettive lavorate
2023	241	5,24	0,003
2022	248	5,40	0,004



Consumo dei materiali

Lamintess è all'avanguardia nel settore della moda sostenibile. Unisce stile e responsabilità ambientale nella produzione di tessuti per arredamenti e abbigliamento di **alta qualità con un impatto minimo sull'ambiente**.

Per quanto riguarda il consumo dei materiali, Lamintess misura gli acquisti di materie prime in metri. Nel corso del 2023, l'azienda ha acquistato 3.100.000 metri di tessuto greggio, rispetto ai 3.900.000 metri dell'anno precedente. I dati contengono anche i materiali certificati Oeko Tex, che nel 2023 rappresentano il 40%. Inoltre, nel 2023 sono stati aggiunti alla rendicontazione anche i materiali per l'accoppiatura: gomma, ovatta e TNT.

Un aspetto notevole è l'impegno crescente verso la sostenibilità, evidenziato dalla quantità acquistata sempre maggiore di **tessuto greggio certificato GRS** rispetto al totale degli acquisti, come illustrato nella tabella sottostante.

Materiali acquistati	2023	2022	2021
Metri totali	513.712.942	-	-
Metri greggio acquistato	3.100.000	3.900.000	3.650.000
Metri di articoli certificati GRS	410.000	240.000	115.000

Nel corso del 2023, Lamintess ha continuato ad incrementare l'impiego **di articoli riciclati** rispetto all'anno precedente, in linea con la sua strategia aziendale verso una produzione sempre più sostenibile.



Gestione dei rifiuti

L'approccio di Lamintess alla gestione dei rifiuti riflette il suo impegno a ridurre l'impatto ambientale delle sue operazioni.

La gestione dei rifiuti è condotta **in ottemperanza alle normative vigenti**, con un'attenzione particolare alla verifica dei requisiti autorizzativi relativi al trasporto e allo smaltimento dei rifiuti. Ciò garantisce una gestione responsabile e legale dei rifiuti.

All'interno di Lamintess, vengono monitorati indicatori di efficienza ambientale relativi alla produzione di rifiuti. Questo approccio aiuta Lamintess a identificare opportunità di miglioramento dei propri processi e a ottimizzare le pratiche di gestione dei rifiuti, contribuendo al continuo impegno dell'azienda per una maggiore sostenibilità ambientale.

Nel corso del 2023, **la produzione di rifiuti** registrata, rispetto all'anno precedente, è stabile, consolidando ulteriormente il successo della strategia aziendale volta al miglioramento della qualità dei prodotti e all'ottimizzazione dell'efficienza operativa, grazie all'introduzione a partire dal 2022 di macchinari di ultima generazione dal punto di vista tecnologico, che ha permesso di rendere il processo di controllo qualità significativamente più efficiente, contribuendo in modo tangibile alla riduzione degli sprechi.

TIPOLOGIA	2023	2022	2021
Imballaggi	2.810 kg	6.760 kg	7.060 kg
Rifiuti da fibre tessili lavorate	18.900 kg	18.020 kg	26.360 kg
Toner per stampa esauriti non contenenti sostanze pericolose	28 kg	0 kg	19 kg






GRI CONTENT INDEX

Indice dei contenuti GRI		
Dichiarazione d'uso	Lamintess ha rendicontato le informazioni citate in questo indice dei contenuti GRI per il periodo	
Utilizzato GRI 1	GRI 1 - Principi Fondamentali - versione 2021	
STANDARD GRI	INFORMATIVA	UBICAZIONE
GRI 2 - Informative Generali	2-1 Dettagli organizzativi	7-8;16-17
	2-2 Entità incluse nella rendicontazione di sostenibilità dell'organizzazione	7-8
	2-3 Periodo di rendicontazione, frequenza e referente	7-8
	2-6 Attività, catena del valore e altri rapporti di business	18-21
	2-7 Dipendenti	41-43
	2-9 Struttura e composizione della governance	22
	2-22 Dichiarazione sulla strategia di sviluppo sostenibile	6
	2-23 Impegno in termini di policy	23-24
	2-29 Approccio al coinvolgimento degli stakeholder	12-13
	2-30 Contratti collettivi	44
GRI 3: Temi Materiali 2021	3-1 Processo di determinazione dei temi materiali	10
	3-2 Elenco di temi materiali	11
GRI 201: Performance Economica 2016	3-3 Gestione dei temi materiali	26
	201-1 Valore economico diretto generato e distribuito	26-27
GRI 207: Tasse 2019	3-3 Gestione dei temi materiali	27
	207-1 Approccio alle imposte	27
	207-3 Coinvolgimento degli stakeholder e gestione delle preoccupazioni correlate alle imposte	27
GRI 301: Materiali 2016	3-3 Gestione dei temi materiali	52
	301-1 Materiali utilizzati in base al peso o al volume	52
	301-2 Materiali di ingresso riciclati utilizzati	52
GRI 302: Energia 2016	3-3 Gestione dei temi materiali	47
	302-1 Consumo di energia interno all'organizzazione	48
	302-3 Intensità energetica	48
GRI 303: Acqua ed effluenti 2018	3-3 Gestione dei temi materiali	51
	303-5 Consumo idrico	51
GRI 305: Emissioni 2016	3-3 Gestione dei temi materiali	49
	305-1 Emissioni di gas a effetto serra (GHG) dirette (Scope 1)	49
	305-2 Emissioni di gas a effetto serra (GHG) indirette da consumi energetici (Scope 2)	49
	305-4 Intensità delle emissioni di gas a effetto serra (GHG)	50

GRI CONTENT INDEX

Indice dei contenuti GRI		
Dichiarazione d'uso	Lamintess ha rendicontato le informazioni citate in questo indice dei contenuti GRI per il periodo	
Utilizzato GRI 1	GRI 1 - Principi Fondamentali - versione 2021	
STANDARD GRI	INFORMATIVA	UBICAZIONE
GRI 306: Rifiuti 2020	3-3 Gestione dei temi materiali	53
	306-1 Generazione di rifiuti e impatti significativi correlati ai rifiuti	53
	306-2 Gestione di impatti significativi correlati ai rifiuti	53
	306-3 Rifiuti generati	53
GRI 401: Occupazione 2016	3-3 Gestione dei temi materiali	44
	401-1 Assunzioni di nuovi dipendenti e avvicendamento dei dipendenti	44
GRI 403: Salute e sicurezza sul lavoro 2018	3-3 Gestione dei temi materiali	45
	403-2 Identificazione del pericolo, valutazione del rischio e indagini sugli incidenti	45
	403-7 Prevenzione e mitigazione degli impatti in materia di salute e sicurezza sul lavoro direttamente collegati da rapporti di business	45
	403-9 Infortuni sul lavoro	45
GRI 404: Formazione ed istruzione 2016	3-3 Gestione dei temi materiali	45
	404-1 Numero medio di ore di formazione all'anno per dipendente	45
	404-2 Programmi di aggiornamento delle competenze dei dipendenti e di assistenza nella transizione	45
GRI 405: Diversità e Pari opportunità 2016	3-3 Gestione dei temi materiali	43
	405-1 Diversità negli organi di governance e tra i dipendenti	22;43
GRI 406: Non-discriminazione 2016	3-3 Gestione dei temi materiali	43
	406-1 Episodi di discriminazione e misure correttive adottate	43
GRI 413: Comunità locali 2016	3-3 Gestione dei temi materiali	39
	413-1 Operazioni con il coinvolgimento della comunità locale, valutazioni degli impatti e programmi di sviluppo	39



Lamintess
Performing technical fabrics

LAMINTESS S.R.L.
Via Giorgio La Pira, 9
50058 Signa (FI) - Italy
Tel. +39 055 879161
Fax: +39 055 8734743
info@lamintess.it

Redazione bilancio:
Rewind s.r.l.

con il prezioso supporto
del team di Lamintess:
Francesco Trentinella
Enrico Ceccanti
Stefano Ciarchi
Davide Del Fante
Giulia Nunziati

Lamintes;
Performing technical fabrics

